

PROGRAMME D'ACTIVITÉS 2023

www.leschemins-buissonniers.fr



SOMMAIRE

- 03.** L'association
- 04.** Diversité du vivant
- 10.** Égalité et scolaires
- 19.** Accessibilité
- 31.** Milieu rural
- 37.** Nous contacter
- 38.** Nos soutiens
- 42.** Nos partenaires

“ Comprendre pour s'émerveiller,
s'émerveiller pour comprendre ”

L'ASSOCIATION .

L'association Les Chemins Buissonniers est une association d'éducation populaire qui mobilise l'art et la science pour aller à la rencontre de tous les publics.

Parmi les enjeux auxquels nous souhaitons répondre, l'égalité des chances et l'égal accès à la culture, l'égalité entre les femmes et les hommes et la lutte contre les discriminations, ou encore le réchauffement climatique.



NOS OBJECTIFS

- Cultiver l'émerveillement, la singularité et l'esprit critique chez les publics
- S'investir pour une société plus inclusive, coopérative et égalitaire
- Favoriser le dialogue interdisciplinaire entre artistes et scientifiques
- Sensibiliser à la diversité, à la richesse et à l'importance du vivant

NOS ACTIONS

- production d'événements (festivals, temps forts, conférences, rencontres, ciné-débats)
- production de spectacles-débat, visites décalées
- ateliers en milieu scolaire, ateliers grand public et en structures sociales et médico-sociales
- Création d'outils pédagogiques supports et d'expositions

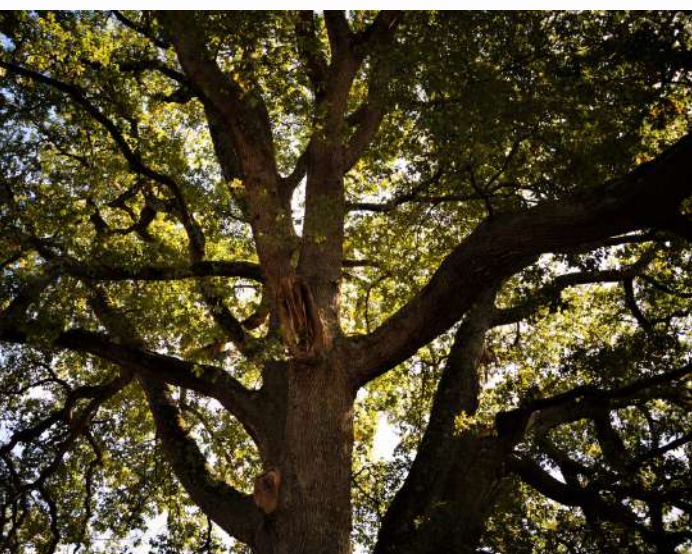


© Alexia Anfray - Les Chemins Buissonniers

DIVERSITÉ DU VIVANT



• SENSIBILISER À LA DIVERSITÉ DU VIVANT



© Alexia Anfry - Les Chemins Buissonniers

Pour ce faire, elle propose des spectacles et ateliers arts/sciences visant à informer un large public tout en le faisant s'émerveiller de la beauté du vivant. Au travers de ses actions, elle se donne pour objectif principal d'inciter à la reconnexion ainsi qu'à une relation plus respectueuse à l'ensemble du vivant faisant ainsi écho aux valeurs d'égalité, de créativité et d'inclusion qui fondent son projet associatif.

L'association Les Chemins Buissonniers a inscrit dans ses objectifs la sensibilisation à la diversité du vivant. Elle souhaite ainsi répondre aux enjeux actuels de l'érosion de la biodiversité et du réchauffement climatique.



© Alexia Anfry - Les Chemins Buissonniers

PAROLES D'ARBRES •



© Les Chemins Buissonniers

Par la création artistique et la connaissance scientifique, Paroles d'Arbres fait découvrir au public le fonctionnement de l'écosystème de l'arbre et les processus de symbiose, compétition, coopération, communication entre les espèces.

L'arbre est un écosystème entier et complexe, où de nombreuses générations interagissent, parfois durant plusieurs centaines d'années. On sait aujourd'hui que les arbres ont développé une capacité incroyable à capter leur environnement, et qu'ils sont capables de communiquer entre eux, par voie aérienne et via les racines. Ils interagissent aussi avec de nombreuses autres espèces symbiotiques avec lesquelles ils coopèrent pour leur survie, leur défense et leur croissance.

Les arbres occupent aussi une place importante dans les communautés humaines ; parfois réelles, parfois fantasmées, on prête aux arbres de nombreuses facultés et de nombreuses histoires...

Avec *Paroles d'Arbres*, nous souhaitons sensibiliser les publics à ces phénomènes, réaffirmer l'importance des arbres selon une perspective environnementale, écologique, patrimoniale. Nous avons pensé ce projet avec la volonté de susciter l'inspiration pour penser de nouveaux modes d'interaction et de coopération entre les humains et avec leur écosystème.



© Alexia Anfray - Les Chemins Buissonniers

OBJECTIFS DU PROJET

- Sensibiliser les publics à la richesse du vivant
- Réaffirmer l'importance des arbres
- Penser de nouveaux modes d'interaction et de coopération entre les humains avec leur écosystème
- Permettre à des artistes et des scientifiques de travailler et de concevoir ensemble
- Rendre l'approche scientifique poreuse à l'émotion artistique

LE SPECTACLE ARBORÉDANSES



Arborédanses, balade dansée et scientifique sur la biologie et les phénomènes de coopération des arbres.

Une chorégraphe, un danseur de hip-hop, un danseur de flamenco et un chercheur proposent une promenade artistique insolite et arboétique.

Chuchoteurs ou chahuteurs, des racines à la cime, entre terre et ciel, comment les arbres, comment les danseurs communiquent avec leur environnement ? Qu'est-ce qui nous émeut, nous fait vibrer au frémissement d'une branche ou d'un bras ?

Les artistes invitent le public à une immersion sensible et corporelle dans l'environnement propre aux arbres. Ils introduisent le discours scientifique et permettent de créer une sphère émotionnelle propice à la compréhension de ce qui nous entoure.



Photo extraite du spectacle Arborédanses © Les Chemins Buissonniers



Photo extraite du spectacle Arborédanses © Les Chemins Buissonniers

À l'image du Land'art, la danse, en tant qu'autre art éphémère, évolue en lien avec l'environnement, l'histoire des humains et l'architecture des différents espaces extérieurs.

Avec pour intention de partager un regard nouveau sur les arbres, cette balade chorégraphique proposée par Claudine Trémeaux amène le public à (re)découvrir son environnement.



Les intervenant-e-s :

- Claudine Trémeaux, danseuse-chorégraphe
 - Juan Jimena, danseur
 - Check Rahaman, danseur
- Intervenant.e.s scientifiques



TEASER

Durée :
1h00 suivie d'un temps
d'échange avec le public

Pour qui ?
Tout public ; accessible aux
publics déficients visuels

LE SPECTACLE ARBACADARBRA



Arbracadarbra, un spectacle conte et musique

De vieilles mémoires de conteur-se-s, l'arbre a toujours tenu une place prépondérante. Installé au cœur des récits, témoin des évènements, repère inévitable d'un temps qui file comme le vent, il est là, l'arbre avec son filet de branches enfeuillées, il garde précieusement les traces des récits humains et des traces des transformations de notre « Terre mère ».

S'il nous permet de respirer depuis sa fameuse photosynthèse, il inspire aussi les récits les plus fabuleux. Son ombre est rassurante, ses frémissements font chanter le vent, ses racines plongent dans les entrailles de la terre pour trouver l'eau. Il est un miroir de sérénité pour nous humains qui avons bien besoin de son réconfort et de sa sagesse.



Photo extraite du spectacle *Arbracadarbra* © Les Chemins Buissonniers



Photo extraite du spectacle *Arbracadarbra* © Les Chemins Buissonniers



TEASER

Durée :
1h00

Pour qui ?
Tout public à partir de 8 ans ;
accessible aux publics
déficients visuels

Arbracadarbra nous parle des arbres de nos communes et forêts ; ces arbres ont été témoins de nos mariages, de notre travail aux champs, de nuits de pleine lune, de promesses amoureuses, de chagrins, de fêtes inoubliables... du temps qui passe !

C'est aussi des récits de temps anciens passés par le filtre des mythologies d'ici ou d'ailleurs, accompagnés musicalement à l'accordina.



Les intervenant-e-s :

- Jean-Michel Hernandez, conteur-comédien
 - Didier Dulieux, musicien
- Intervenant.e.s scientifiques

À TOUS VENTS .



Le vent vous l'avez forcément déjà senti, mais le connaissez-vous vraiment ?

D'où vient-il ? Où va-t-il ? Que permet-il ? Souvent vécu comme une gêne, le vent est pourtant indispensable à la vie terrestre. Grand transporteur du pollen, des oiseaux migrateurs, des insectes... Il est aussi ce qui permet aux êtres humains de voyager. L'aviation et la navigation ont en effet besoin de lui pour nous transporter d'un continent à un autre. La découverte de l'Amérique par Christophe Colomb n'aurait pas eu lieu sans le vent !

Le vent est aussi un régulateur du climat et le changement climatique l'impacte.

Le conteur François Vermel et le météorologue et ancien animateur météo de France Inter Joël Collado mêleront contes et connaissances scientifiques pour proposer une conférence-spectacle inédite sur le thème du vent.

JOËL COLLADO



Joël Collado, météorologue, animateur météo sur France Inter de 1994 à 2015, vous fait découvrir ce phénomène météorologique et explique en quoi il est aussi souffle de vie.

FRANÇOIS VERMEL



Composé de contes traditionnels et d'histoires issues de son imagination, le répertoire de François Vermel est riche et varié. Ce sont ces récits ancestraux autour du vent que le conteur propose dans un spectacle enrichissant et divertissant où se mêlent l'humour, la poésie et l'émotion.



• AGIR EN FAVEUR DE L'ÉGALITÉ



© Alexia Anfry - Les Chemins Buissonniers

Au cœur du programme d'actions riche et diversifié des Chemins Buissonniers, s'érige un de ses combats phare : promouvoir la place encore trop minimisée des femmes, et ce plus particulièrement dans le milieu scientifique.



L'association souhaite sensibiliser les jeunes, le plus tôt possible, à la déconstruction des stéréotypes de genre.

Pour cela, Les Chemins Buissonniers proposent des ateliers à destination des scolaires accessibles dès la primaire, des spectacles, des conférences, des projections, des soirées à thème et des expositions tous publics.



© Alexia Anfry - Les Chemins Buissonniers

JOURNÉES INTERNATIONALES DES FEMMES ET DES FILLES DE SCIENCES



L'UNESCO déclare le 11 février comme étant la « Journée Internationale des Femmes et des Filles de Science ».

Dans ce cadre, plusieurs manifestations sont impulsées par la Fédération Française des Clubs pour l'UNESCO (FFCU), en partenariat avec Les Chemins Buissonniers au sein de la ville de Toulouse, Toulouse Métropole et du département haut-garonnais.

Ce projet vise à aller au plus près du public pour questionner ensemble la place des femmes dans les sciences et tous les enjeux qui y sont liés.



© Les Chemins Buissonniers

Les "JIFFS" sont l'occasion d'entamer des réflexions collectives autour des femmes scientifiques, à travers des actions arts & sciences qui permettent une approche plus globale du sujet, en adoptant une approche théorique et sensible.

OBJECTIFS DU PROJET

- Présenter des modèles féminins divers et valorisants.
- Valoriser les carrières et les travaux de femmes scientifiques.
- Évoquer et réfléchir aux limites à l'évolution des carrières de femmes en sciences.
- Permettre aux jeunes et particulièrement aux jeunes filles d'avoir des perspectives d'orientation futures variés.
- Permettre à des artistes et des scientifiques de travailler et de concevoir ensemble.
- Rendre l'approche scientifique poreuse à l'émotion artistique.
- Sortir d'une vision androcentrée des sciences.
- Privilégier une perspective internationale de la science et du travail scientifique.

LE CÉRÉBRUM.LCB



fête de la Science **30** ans
Les Chemins Buissonniers présentent :

Les Chemins Buissonniers Arts & Sciences

L'INAUGURATION DU CÉRÉBRUM.LCB
La plasticité cérébrale c'est fantastique, c'est le Cerebrum.lcb qui vous le dit !

animation
Conférence Catherine Vidal
Table ronde

MARDI 5 OCTOBRE - 14h00 > 17h30
Auditorium Marthe Condat
Université Toulouse III - Paul Sabatier

Inscription et pass sanitaire obligatoire - merci de se présenter dès 13h00

© Les Chemins Buissonniers

Accompagnés par une animatrice, au cœur d'un dôme gonflable (facultatif), le public est invité à regarder une animation vidéo ponctuée d'échanges et d'expériences, retraçant le parcours de Lila et Nino depuis leur naissance. En s'immergeant dans leurs cerveaux, les spectateurs découvrent ainsi ce qu'est la plasticité cérébrale, le fonctionnement du cerveau et combien ce sont les expériences vécues, les interactions et les activités pratiquées tout au long de la vie qui le façonne.

Cette animation propose de réfléchir à divers neuromythes et stéréotypes (les filles peuvent faire deux choses en même temps, les garçons ont une meilleure orientation spatiale que les filles etc.) et à la manière dont ces derniers constituent autant de freins à l'épanouissement des individus.



OBJECTIFS DE L'ATELIER

- Permettre aux jeunes de découvrir le fonctionnement cérébral de manière insolite, interactive et accessible.
- Sensibiliser à l'importance de l'égalité entre les femmes et les hommes à travers une déconstruction des stéréotypes de genre grâce aux dernières découvertes issues des sciences du cerveau et des sciences humaines et sociales.
- Expliquer comment la plasticité cérébrale permet de comprendre le rôle de la culture et de ses diversités, de l'environnement et des interactions sociales dans l'évolution du cerveau tout au long de la vie.
- Promouvoir une culture de la paix selon les principes de la Charte pour les Droits Humains de l'ONU (1946).

LUMIÈRES SUR EMPALOT .



© Les Chemins Buissonniers

« Lumières sur Empalot » regroupe plusieurs ateliers d'activités scientifiques, techniques et de créations artistiques pour éduquer à la citoyenneté, aux médias et à l'égalité filles-garçons de manière transversale par des apprentissages ludiques ouverts sur le quartier et sur la ville. L'objectif final pour les enfants et les jeunes est de créer collectivement une émission radio et une représentation arts et sciences sur leurs travaux. Le programme scolaire propose de découvrir le fonctionnement du cerveau à travers l'expérimentation et l'expression corporelle.

Cette découverte des arts et des sciences du cerveau vise à promouvoir l'accès aux savoirs et à la culture mais aussi à présenter des figures valorisantes afin d'envisager des orientations futures diverses et accessibles à tou-te-s. En parallèle afin d'ouvrir ce projet plus largement sur le quartier, notamment aux jeunes, des ateliers radio et sociologiques sont proposés sur le temps extra-scolaire. Ils permettent d'aborder l'éducation aux médias, de découvrir et de s'approprier un nouveau mode de communication mais également d'aborder les questions d'égalité de genre à travers les Sciences Humaines et Sociales.

OBJECTIFS DE L'ATELIER

- Déconstruire les stéréotypes que les enfants ont sur eux et elles-mêmes mais aussi sur les autres ou sur leur quartier.
- Développer l'imagination et l'esprit critique grâce aux savoirs et méthodes artistiques et scientifiques (abordées conjointement).
- Éduquer à l'égalité entre les filles et les garçons.
- Désacraliser l'accès à la création artistique et favoriser la mixité filles-garçons par le sport et la danse.

RADIO-PARTAGE •



© Les Chemins Buissonniers

Les collégiens-nes réalisent une émission de radio à partir d'interviews. L'émission est enregistrée grâce au studio mobile du Radis Sound et diffusée sur la page ENT du collège.

En devenant eux et elles-mêmes porteurs-ses d'une parole médiatique, les jeunes sont amenés-es à se questionner sur la posture du journaliste et la fabrique de l'information et par là même de décrypter et de porter un regard critique et éclairé sur les médias.

Pour cela, une thématique est définie avec l'équipe pédagogique en fonction des centres d'intérêts des jeunes. Ce sujet est ainsi abordé par la radio, mais aussi par une entrée scientifique. À travers cette thématique, les jeunes seront ainsi initié-e-s aux sciences mais aussi à l'égalité entre les filles et les garçons. L'idée est de réintégrer des savoirs scolaires, des savoir-faire et des savoir-être dans un projet collectif, créateur de lien social, en favorisant le développement d'une pensée humaniste en faveur de l'égalité entre tous et toutes et du respect de chacun-e.

OBJECTIFS DE L'ATELIER

- Permettre aux jeunes de découvrir ou redécouvrir les sciences à travers l'outil radiophonique
- Promouvoir le respect et l'égalité à travers la transmission de connaissances scientifiques.
- Prendre conscience que le seul développement humain possible est celui qui doit respecter l'environnement, garantir la justice sociale, promouvoir les Droits Humains et développer la coopération entre les peuples (cf. Charte de l'ONU, 1948).
- Libérer la parole, améliorer ses capacités d'expression.
- Rechercher et valider une information sur internet : introduction aux bons usages du net.



© Alexia Antfy - Les Chemins Buissonniers

• OBJECTIF PRIX NOBEL

« Eugénie », cobaye fictive de cet exposé de trente minutes, souhaite obtenir un Prix Nobel en sciences : à travers son parcours chaotique semé d'embûches, le spectacle retrace l'histoire de découvreuses dont les travaux ont été spoliés. Derrière chaque obstacle se trouve l'histoire d'une scientifique, et derrière chaque découvreuse invisibilisée se trouve un phénomène que nous identifions.



TEASER

De l'effet Matilda au Test de Finkbainer, quelles sont les difficultés rencontrées par les femmes dans le domaine scientifique ?

À l'initiative des Chemins Buissonniers, *Objectif Prix Nobel* a originellement été créé par Les LabOrateur·trices — Pépinière d'artistes dans le cadre de la Journée Internationale des Femmes et des Filles de Sciences.

OBJECTIFS DU SPECTACLE

Un temps d'échanges entre le public et une scientifique est prévu à la fin du spectacle afin de questionner les problématiques liées aux inégalités homme-femme dans les carrières scientifiques soulevées dans la pièce.

- Dénoncer le plafond de verre qui limite la réussite des femmes scientifiques
- Valoriser les carrières et les travaux de femmes scientifiques.
- Présenter des modèles féminins divers et valorisants.
- Évoquer et réfléchir aux limites à l'évolution des carrières de femmes en sciences.

SURNATUR' ELLES



Soutenu par la Mairie de Toulouse, porté par Les Chemins Buissonniers, en partenariat avec la Médiathèque de Toulouse-Empalot et en collaboration avec l'artiste graphiste Justine Vergès, *Surnatur'elles* est conçu sur le modèle d'un Escape Game, grâce à une idée originale de Chloé Delacroix et Lucas Brun, ce jeu met en avant le parcours de femmes inspirantes et lutte contre l'invisibilisation de celles-ci.

Accessible à partir de 11 ans, cet Escape Game de cartes permet de découvrir les parcours de vie de sept femmes qui se sont libérées des contraintes de leur temps en luttant pour leurs droits, leurs rêves, ou en s'affranchissant des stéréotypes qui les enfermaient dans des rôles prédéfinis et limitants. Le principe est de résoudre des énigmes en retrouvant le parcours de ces femmes inspirantes pour arriver à l'issue du jeu.

OBJECTIFS DE L'ATELIER

- Permettre aux utilisateur-ice-s de découvrir des parcours de femmes valorisants auxquels il est facile de s'identifier.
- Valoriser des parcours de vie de femmes non stéréotypés auprès des jeunes utilisateur-ice-s en leur proposant des modèles féminins valorisants.
- Mettre en avant des parcours de femmes diversifiés permettant à chacun-e de s'y associer.
- Proposer un outil visant ces objectifs, accessible à toutes et à tous, interactif et dynamique

Dès 11 ans - jusqu'à 8 participant-e-s par groupe de jeu et un-e maître-esse de jeu

Durée : 1h30.

LES FEMMES DANS LES ARTS ET LES SCIENCES

La plus connue des femmes scientifiques est probablement Marie Skłodowska-Curie, cependant elle est loin d'être la première. Les femmes artistes commencent à bénéficier d'une certaine visibilité à partir de la seconde moitié du XXème siècle en ce qui concerne la peinture. Invisibles dans le domaine de la musique, on les connaît davantage en littérature, plus souvent en tant qu'écrivaines que poétesses. Toutefois, les femmes les plus mises en lumière sont souvent les muses, inspiratrices ou épouses, conformément aux stéréotypes de genre.



Celles que vous rencontrerez au fil de cette exposition sont toutes des héroïnes. Leur passion et leur génie et parfois leur insolence les ont amenées à bousculer les préjugés sexistes de leur temps, par volonté ou malgré elles.

Vous découvrirez leurs parcours, leurs difficultés, leurs réussites mais aussi parfois leurs limites (ou celles qui leur ont été imposées).



OBJECTIFS DE L'EXPOSITION

- Mettre en lumière certaines femmes, scientifiques ou artistes, oubliées ou méconnues de notre histoire collective.
- Offrir un aperçu d'histoires ignorées, de combats, de volontés, de ténacités, d'ambitions, de passions
- Contribuer à changer l'image des femmes en montrant qu'elles ont pu prendre en main leur destin malgré les difficultés rencontrées.

16 Panneaux autoportés de 85x200cm sur bâche anti-curl classée M1.

ACCESSIBILITÉ



• LE PROJET "AU-DELÀ DU REGARD"



© Alexia Anfry - Les Chemins Buissonniers

Les Chemins Buissonniers font collaborer artistes et scientifiques pour imaginer des œuvres, ateliers et événements pluridisciplinaires, à destination des publics éloignés de la culture. Nous travaillons particulièrement à destination des publics ruraux, des publics situés en quartiers prioritaires, et des publics en situation de handicap.

Dans ce cadre, nous développons depuis plusieurs années le pôle "Au-delà du Regard", qui a pour objectif de rendre la culture, et notamment la culture scientifique, accessible aux personnes déficientes visuelles.



Pour cela, nous travaillons à adapter nos propositions culturelles déjà existantes, mais aussi à en imaginer de nouvelles. Nous concevons ce processus d'adaptation comme un travail d'expérimentation et de recherche, qui peut s'étendre sur plusieurs années. Nous pensons en effet que l'accessibilité nécessite d'être imaginée, construite et testée, pour constituer réellement une expérience artistique, scientifique et sensorielle complète pour les publics déficients visuels.

La plupart des propositions que nous imaginons sont également pensées pour toutes et tous, de façon à susciter la rencontre entre les publics et favoriser le lien social. Nous privilégions également les œuvres et propositions plurisensorielles, afin que les publics, voyants et non-voyants, soient amenés à utiliser d'autres sens que la vue pour appréhender les œuvres artistiques et scientifiques.



© Alexia Anfry - Les Chemins Buissonniers

ATELIER LE CERVEAU. DU BOUT DES DOIGTS



FORMAT DE L'ATELIER

- **Durée** : 30 - 45 minutes suivi d'échanges.
- **Public** : 5 personnes par atelier.
- **Intervenante** : Estelle Cabrillac, médiatrice en sciences du cerveau.
- **Outils** : Reproduction 3D d'un cerveau, à échelle poids et taille 1, avec zones texturées, structure synaptique tangible et livrets en braille et relief.

L'atelier peut être donné 2 ou 3 fois sur une journée, selon la demande et les inscriptions.



© Alexia Anfry - Les Chemins Buissonniers

Guidée par les commentaires d'une médiatrice scientifique, la personne sera amenée à toucher et manipuler un cerveau 3D tangible pour en découvrir la morphologie : circonvolutions et plis, scissures (Rolando et Sylvius) qui permettent de cartographier les lobes (temporal, frontal, occipital et pariétal) et le cervelet. Ce faisant, elle découvrira comment le cerveau est un organe structuré avec des zones spécialisées (aires motrices, aires du langage, aires visuelles...) mais aussi plastique, c'est-à-dire une véritable matière vivante qui se reconfigure au fil du temps et des expériences du fait des connexions synaptiques qui se créent, se défont et se renforcent au niveau cellulaire.

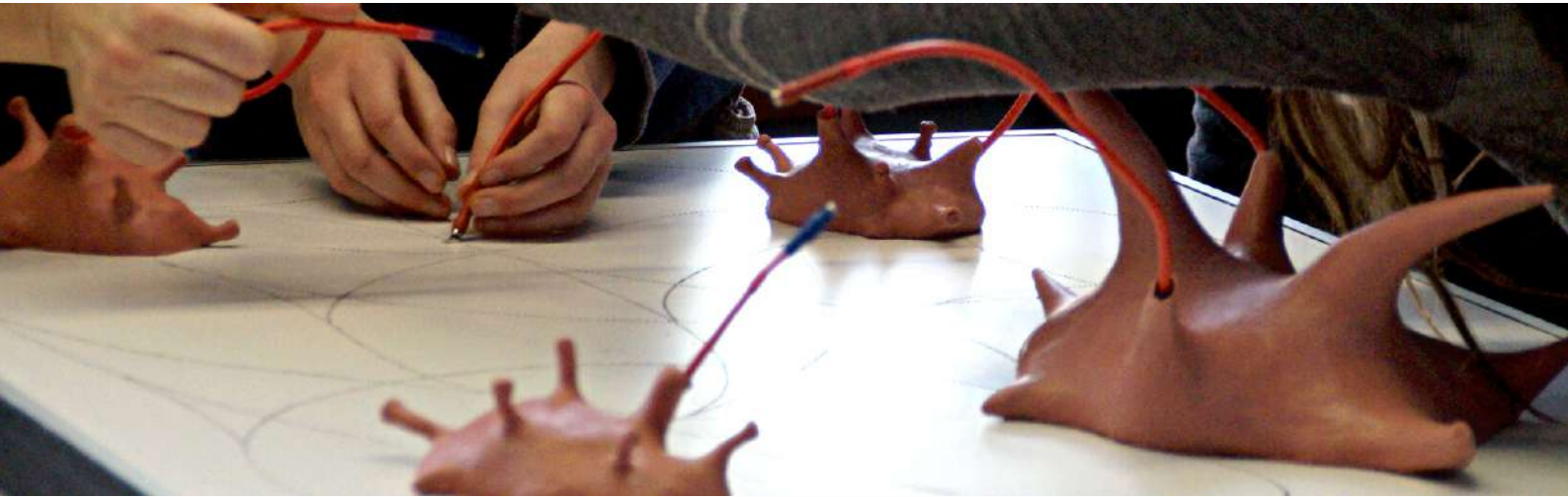


© Alexia Anfry - Les Chemins Buissonniers



© Alexia Anfry - Les Chemins Buissonniers

ATELIER : SENSIBILISATION ET DÉCOUVERTE DU CERVEAU



© Alexia Anfry - Les Chemins Buissonniers

Pour l'accompagner dans cette plongée vers l'infiniment petit (100 milliards de cellules nerveuses également appelées neurones) et pour mieux appréhender ce qu'est la communication neuronale, la personne sera également amenée à toucher et manipuler une structure tangible représentant un neurone (axone, myéline, synapses, dendrites) et à expérimenter les différentes connexions possibles.



© Alexia Anfry - Les Chemins Buissonniers



© Alexia Anfry - Les Chemins Buissonniers

Ces interactions sensibles seront l'occasion d'échanger avec les participant-e-s sur le cerveau et les affections qui peuvent le toucher mais aussi sur ses pouvoirs extraordinaires de résilience.

À la fin de la rencontre, des lectures (livres audio, des podcasts, les livrets *Les Petites Danses Neuronales* en braille...) seront proposées aux participant-e-s pour leur donner la possibilité d'aller plus loin dans leur découverte.

ATELIER BLOB •

FORMAT DE L'ATELIER

- **Durée** : Entre 1h30 d'atelier et 4h d'atelier, qui peuvent se répartir sur une matinée + 1 après-midi.
- **Public** : 5 à 10 personnes par atelier.
- **Intervenantes** : Estelle Cabrillac, médiatrice en sciences du cerveau, Maëlig Feron, Chargée de production.
- **Outil** : Maquette 3D d'un blob grand format

L'atelier peut prendre plusieurs formats selon les animations retenues.



© Alexia Anfray - Les Chemins Buissonniers

Le blob, ou *physarum polycephalum*, cet organisme étrange qui intrigue petits et grands ; ni animal, ni végétal, ni champignon, il existe depuis des milliards d'années. Composé d'une seule cellule, il est pourtant capable d'apprendre, de transmettre, de mémoriser, de se régénérer, et fait preuve d'une efficacité redoutable quand il est question de nourriture. Il bouleverse ainsi nos idées reçues sur l'intelligence, la mémoire, la notion d'individu, le genre, et ouvre de nombreuses pistes de recherche en médecine, transports, ou encore environnement. Un organisme qui mérite donc d'être découvert par toutes et tous !

Guidé-e-s par deux médiatrices, les participant-e-s pourront découvrir le blob à travers des animations tactiles, la découverte d'une reproduction de blob taille XXL, et reproduire les conditions d'élevage du blob en laboratoire.



© Alexia Anfray - Les Chemins Buissonniers



© Les Chemins Buissonniers

L'atelier Blob peut être suivi d'un temps créatif autour du Blob ; accompagné·e·s par les médiatrices, les participant·e·s peuvent créer un tableau en relief autour de ce qu'ils auront appris en atelier, suivant leur inspiration du moment...

● PROJECTION DU FILM : **LE BLOB, UN GÉNIE SANS CERVEAU** DE JACQUES MITSCH (2019)



© Affiche du film *Le Blob, un génie sans cerveau* de Jacques Mitsch (2019).

L'atelier peut également être complété par une projection du film *Le Blob, un génie sans cerveau* de Jacques Mitsch, réalisateur d'Occitanie, audiodescrit par Marie Diagne, du Cinéma Parle. À partir de 13 ans.

SYNOPSIS DU FILM

"Ni animal, ni plante, ni champignon, le blob est présent sur Terre depuis près d'un milliard d'années. C'est l'un des êtres vivants les plus primitifs et l'un des plus simples avec son unique cellule. Cet organisme passionne les chercheurs, Thomas Pesquet en a même glissé dans ses bagages pour l'ISS afin d'étudier son comportement dans l'espace. Tout sur cette drôle de créature".

- **Réalisé par :** Jacques Mitsch
- **Un scénario de :** Laurent Mizrahi , Jacques Mitsch
- **Écrit par :** Audrey Dussoutour, Chercheuse CNRS
- **Durée :** 51 min

© ARTE France - Hauteville Productions - CNRS Images / Avec la participation de Planète+

• L'AUDIODESCRIPTION DU SPECTACLE *ARBORÉDANSES*



© Alexia Anfray - Les Chemins Buissonniers

Le spectacle *Arborédanses* (voir page 7) est proposé en audiodescription pour les publics déficients visuels. L'audiodescription de la danse est un procédé complexe, qui ouvre de nombreuses questions.

Comment rendre compte par la parole d'une discipline qui passe exclusivement par le corps ? De quoi rendre compte par les mots ? Comment faire vivre les images et les émotions aux publics qui n'y ont pas accès par leurs "yeux du dehors" ?



Nous avons fait le choix pour ce spectacle d'une audiodescription poétique, imagée, qui ne décrit pas les mouvements les uns après les autres, mais propose plutôt une interprétation des propositions faites par les danseurs.

Fabrice Guérin, auteur et comédien, a travaillé en lien étroit avec la chorégraphe et les danseurs pour proposer une version poétique de ce spectacle, chuchoté dans le casque d'audiodescription* des personnes déficientes visuelles présentes sur les représentations.

DÉCOUVERTE TACTILE

L'audiodescription du spectacle peut être complétée par une découverte tactile du parcours et des éléments de décors et costumes. Un temps dédié sera prévu en amont du spectacle

INTERVENANT

- Audiodescription proposée par Fabrice Guérin, comédien



© Alexia Anfray - Les Chemins Buissonniers

*Casques d'audiodescription fournis par Les Chemins Buissonniers

ATELIER LES PETITES DANSES NEURONALES •



FORMAT DE L'ATELIER

- **Durée** : 2h00 d'atelier - entre 1 et 4 séances
- **Public** : 6 à 12 personnes par atelier, en groupe mixte (voyants / non-voyants) ou avec un nombre d'accompagnant·e·s suffisant. Enfants, adolescents, adultes.
- **Intervenantes** : Estelle Cabrillac, médiatrice en sciences du cerveau,
Anne Hivert, Danseuse (Compagnie La Pista).

L'atelier peut être organisé en un cycle, ou donné indépendamment (soit une séance de 2h00).



© Les Chemins Buissonniers

Guidé·e·s par une danseuse et une médiatrice scientifique, les participant·e·s sont invité·e·s à découvrir le fonctionnement cérébral et à déconstruire des neuromythes et des stéréotypes qui les freinent dans leurs épanouissements et dans leurs relations aux autres.

Grâce à la pratique et à l'expérimentation corporelle, et éclairés par des outils de médiation adaptés (livrets pédagogiques en braille, podcast, cerveau tangible, structure neuronale), les participant·e·s s'approprient la démarche scientifique et intègrent de nouvelles connaissances (C'est quoi une émotion ? Comment est-ce que je tiens l'équilibre ? etc.)

OUTILS COMPLÉMENTAIRES À L'ATELIER

- **Le cerveau tangible** : Pour appuyer les apports de la médiatrice scientifique, les participant·e·s pourront être amené·e·s à toucher et manipuler un cerveau 3D tangible. Ils et elles pourront ainsi mieux en comprendre la morphologie et le fonctionnement

- **La structure Neurone Synapse** : Pour faire et défaire les connexions synaptiques, et mieux comprendre la plasticité cérébrale.

- **Les livrets Petites Danses Neuronales** : en braille et gros caractères, avec schémas en relief, pour prolonger l'atelier.



© Les Chemins Buissonniers

RENCONTRES *téléphoniques*



...avec un·e scientifique

© Les Chemins Buissonniers

• RENCONTRES TÉLÉPHONIQUES

Les rencontres téléphoniques mettent en lien les publics déficients visuels et publics éloignés avec des scientifiques ; l'occasion d'aborder des sujets de recherches variés, en apprendre plus sur l'actualité scientifique, ou encore mieux comprendre les parcours professionnels des chercheurs et chercheuses.. et tout ça, par téléphone !

Rencontres organisées en partenariat avec le centre UNADEV Pau.

FORMAT :

Durée : 1h00

Public : Adultes.

Intervenant·e·s :

Chercheurs et
chercheuses de notre
réseau

LES CONFÉRENCES QUI ONT ÉTÉ PROGRAMMÉES EN 2022

- **Jeudi 24 février - 18h00 :**

Rencontre avec Amandine Mayima - Docteure en interction humain-robot, ingénieure de recherche au LAAS - CNRS.

- **Jeudi 17 mars - 18h00 :**

Rencontre avec Céline Cappe du CERCO - à propos du Cerveau et de la Multisensorialité.

- **Jeudi 7 avril - 18h00 :**

Rencontre avec Jean-Michel Huppé du CERCO - à propos de l'Écologie Politique.

- **Jeudi 18 mai - 18h00 :**

Rencontre avec Nolwenn Lemaître de l'École polytechnique fédérale de Zurich - à propos de la Chimie des Océans.

• ASTRONOMIE ET ACCESSIBILITÉ •



© Affiche du film *Nostalgie de la lumière* de Patricio Guzman (2010).

Durée : 2h00

Public : Adultes.

© Atacama Productions

Organisation de projections en audiodescription, suivies d'échanges avec un ou une astronome de notre réseau. Sur demande.

NOSTALGIE DE LA LUMIÈRE (AD) DE PATRICIO GUZMÁN (2010).

"Au Chili, à trois mille mètres d'altitude, les astronomes venus du monde entier se rassemblent dans le désert d'Atacama pour observer les étoiles. Tandis que les astronomes scrutent les galaxies les plus éloignées en quête d'une probable vie extraterrestre, au pied des observatoires, des femmes remuent les pierres, à la recherche de leurs parents disparus..."



RIEUMES SOUS LES ÉTOILES

Un évènement convivial et familial autour des étoiles, entièrement accessible.

Ateliers de découverte de l'astronomie avec outils tangibles proposés par Ciel d'Occitanie, contes, bal, restauration, observation des étoiles guidée avec maquettes.

Navettes mises à disposition depuis Toulouse pour les personnes en situation de handicap.

22 Juillet 2023.



© Les Chemins Buissonniers

PERCEPTIONS MULTIPLES .

UN FESTIVAL PENSÉ POUR LES PUBLICS DÉFICIENTS VISUELS

Du 21 mars au 27 avril 2023 : le festival Perceptions Multiples rassemble des événements culturels dans toute la ville. Spectacles et films en audiodescription, ateliers, expositions tactiles, performances...

Un festival entre arts, sciences et accessibilité aux personnes à déficience visuelle.

En partenariat avec le Centre Culturel de Quartier la Brique Rouge, le Centre de Transcription en Braille, les Chemins Buissonniers, l'Institut des Jeunes Aveugles, Marionnettissimo, le Théâtre du Grand Rond et l'UNADEV.



L'ORIGINE DU PROJET

Perceptions Multiples est né à l'initiative de plusieurs structures culturelles toulousaines qui menaient chacune un travail d'adaptation et de mise en accessibilité de leur programmation aux personnes déficientes visuelles. Depuis 2018, le Théâtre du Grand Rond propose en effet le projet L'Image à l'oreille qui permet de rendre des spectacles accessibles aux personnes aveugles et malvoyantes grâce à l'audiodescription, la découverte du décor tactile et une rencontre avec les artistes du spectacle. Depuis le début, l'Institut des Jeunes Aveugles (IJA) de Toulouse construit ce projet avec eux, implique ses salariées et des jeunes de l'Institut.

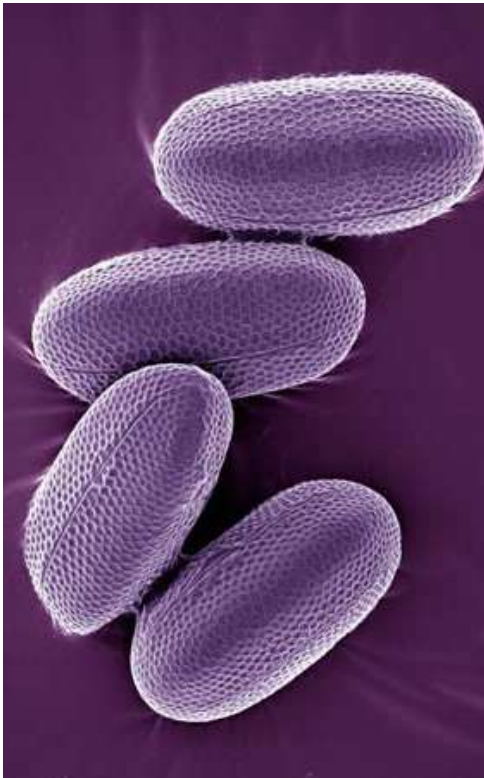
Depuis 2019, l'association d'éducation populaire Les Chemins Buissonniers mène également le projet *Au-delà du Regard* qui vise à rendre accessible la culture, et notamment la culture scientifique, aux personnes déficientes visuelles. Structures tangibles, livrets en braille et relief, ateliers et événements adaptés... de nombreuses actions sont mises en place, en lien notamment avec l'UNADEV Toulouse.

Le Centre Culturel de la Brique Rouge était également impliqué sur les questions d'accessibilité, en lien notamment avec l'association Souffleurs d'Images, qui propose des audiodescriptions en direct de spectacles vivants.

En 2021, nous avons décidé de nous réunir pour mettre en commun ce travail à travers l'organisation d'un premier temps fort autour de propositions culturelles et scientifiques accessibles aux publics déficients visuels.

POLLENS

L'exposition POLLENS conjugue les photographies de Didier Cot, ingénieur à l'Institut européen des membranes de Montpellier, les sculptures d'André Naegelen et les commentaires, en braille ou sonores de Jennifer Carré, animatrice scientifique. Les pollens se livrent ainsi à l'œil, au doigt, à l'oreille, à tout public, voyant ou non.



Les 12 pollens présentés : Laurier, Romarin, Chèvrefeuille, Rose, Lys, Cyclamen, Oenothère, Glycine, Bégonia, Pin, Cyprès, Mimosa.



FORMAT DE L'EXPOSITION



- 15 panneaux de h.180 cm x l.100 cm, disposés en triptyques, autoportant.
- Chacun des panneaux présente une photographie macro colorisée de pollens ou zéolithes, une sculpture tangible reproduisant les textures et volumes tels que perçus sur les photographies, un contenu audio écoutable au casque, des cartels en braille et écriture en noir.

Pensée pour les publics déficients visuels

Tous publics

En partenariat avec l'AFONT.



• ACTIONS EN MILIEU RURAL



© Alexia Anfry - Les Chemins Buissonniers

Les Chemins Buissonniers ont à cœur de participer activement à rendre la culture artistique et scientifique accessible sur tous les territoires ruraux. D'abord auprès des publics les plus jeunes, mais également plus largement auprès des citoyens et des citoyennes vivant à la campagne ou dans les périphéries des villes, éloigné-e-s des grands centres culturels.



Outre la volonté de rendre accessible le savoir à tous les individus - quels que soient leur position sociale, leur culture d'origine ou leur niveau d'étude - c'est aussi la nécessité de redynamiser l'offre culturelle en territoire rural qui assoit la motivation Des Chemins Buissonniers à proposer ses actions.

Encore trop associée à la ville, la culture, artistique comme scientifique, doit continuer à être produite et diffusée "hors les murs". L'enjeu étant aussi pour les Chemins Buissonniers de participer à favoriser la vitalité des territoires ruraux tout en les valorisant.



© Alexia Anfry - Les Chemins Buissonniers

• LES BUISSONNANCES •



© Alexia Anfray - Les Chemins Buissonniers

Les Buissonnances offrent une expérience culturelle originale mêlant connaissances scientifiques, créations artistiques et découverte du patrimoine et de la diversité du vivant.

Reliant les territoires urbains et ruraux, *Les Buissonnances* proposent au public un parcours itinérant à la rencontre des singularités de villages-planètes ouverts sur le monde.



OBJECTIFS

- Favoriser l'accès aux cultures artistiques et scientifiques
- Favoriser la cohésion sociale
- Promouvoir l'ouverture à l'altérité et la tolérance
- Valoriser et animer les territoires ruraux
- Sensibiliser à la richesse et la diversité du vivant
- Inspirer une relation respectueuse au vivant
- Valoriser le patrimoine local



© Alexia Anfray - Les Chemins Buissonniers

PUBLICS VISÉS

- Publics éloignés de l'offre artistique et culturelle et/ou en difficulté sociale
- Publics en situation de handicap visuel
- Habitant·e-s des villages accueillant les parcours
- Tout public



TEASER

— RIEUMES SOUS LES ÉTOILES •



© Les Chemins Buissonniers

Associant arts et astronomie dans la ville de Rieumes, le festival *Rieumes sous les Étoiles* est l'occasion de partager un moment festif animé par des artistes et des astronomes. Véritable rendez-vous des sciences pendant cette période estivale, *Rieumes sous les Étoiles* propose une approche des sciences, poétique et tout public. Un évènement à partager en famille ou entre ami·e·s.

L'objectif de *Rieumes sous les Étoiles* est d'offrir aux habitant·e·s du territoire Cœur de Garonne un évènement unique et fédérateur autour des sciences et des arts.



© Alexia Anfray - Les Chemins Buissonniers



© Alexia Anfray - Les Chemins Buissonniers

— LES SOIRÉES CINÉ-DÉBAT. —



© Les Chemins Buissonniers

Depuis 2015, Les Chemins Buissonniers proposent des projections de plusieurs films documentaires de culture scientifique de la communauté de communes Cœur de Garonne.

La rencontre entre un·e scientifique et le public en fin de projection permet de faire naître des échanges autour de questions de société(s).

Société, égalité, sciences, arts... Derrière ces mots se cachent des notions façonnées par les sociétés, les cultures et les époques.

À partir du Septième Art, des scientifiques permettent d'apporter un nouvel éclairage autour de la thématique choisie.

Ces soirées ont pour objectif de permettre aux publics de questionner les représentations existantes autour des enjeux de société actuels.

— RIEUMES VILLE INSPIRANTE •



Rieumes, une ville entre arts-sciences et société

En 2011 ; le "Pays Sud Toulousain", la Communauté de communes du Savès et le CNRS signent une convention avec les Chemins Buissonniers permettant de faire de notre territoire rural, une zone pilote en matière de communication scientifique associant les arts et les sciences.

La mise en œuvre de cette convention "arts/sciences et société" a pour objectif premier, la création d'un outil mutualiste avec les autres acteurs de la société. Il est à considérer comme un laboratoire d'initiatives expérimentales qui découle du constat d'un déficit d'acteurs de la culture scientifique dans les territoires éloignés des grands centres urbains universitaires.

Ainsi en proposant une approche conviviale et décloisonnée de la connaissance par cette triple entrée "arts, sciences et société », nous contribuons à la diversification et à l'enrichissement de l'offre culturelle en y intégrant les sciences.

Cette action culturelle menée en concertation avec les élus, les acteurs culturels, sociaux, touristiques, économiques et éducatifs de la ville de Rieumes, contribue à donner à notre territoire rural, l'attrait indispensable pour une culture de qualité vectrice de bien être et de lien social. La mise en relation des territoires, ruraux avec les mondes des sciences et des arts, répond à des enjeux citoyens à travers ce qu'on pourrait appeler "la dimension mutualiste, critique et responsable de la citoyenneté. Différentes actions des Chemins Buissonniers, viendront émailler tout au long de l'année ce projet culturel en territoire rural.

NOUS CONTACTER .



Alexia Anfry - *Chargée de communication et d'administration*



06 44 89 05 79



alexia.anfry@leschemins-buissonniers.fr



Maëlig Feron - *Chargée de production
- actions accessibles, égalité, spectacles*



06 07 79 00 57



maelig.feron@leschemins-buissonniers.fr



Gwenaëlle Sarrat - *Chargée de production
- actions en milieu rural et diversité du vivant*



06 73 52 13 41



gwenaelle.sarrat@leschemins-buissonniers.fr



Estelle Cabrillac - *Médiatrice scientifique
- actions scolaires*



06 41 95 82 61



estelle.cabrillac@leschemins-buissonniers.fr



43, avenue de la Gloire - 31500 - Toulouse

NOS SOUTIENS •

Claire Moutou, Directrice de recherche CNRS - Institut de Recherche en Astrophysique et Planétologie

« Ayant moi-même participé à des actions culturelles (science ou art) dans des milieux difficiles (orphelinat, stands de quartier, écoles en zone prioritaire), j'ai observé directement les apports de ces actions sur l'ouverture à l'autre, l'apprentissage de la curiosité et du sens critique. Ils sont énormes.

C'est sur le socle de ces valeurs communes que je soutiens avec une forte conviction les actions menées par les Chemins Buissonniers. Ayant retrouvé l'association vingt ans après sa création (en m'installant à Toulouse), je suis émerveillée de voir l'ampleur qu'elle a pris, l'authenticité qu'elle a gardée, et la place qu'elle comble dans le tissu social et culturel en s'adressant à tous et en mêlant avec harmonie les sciences et les arts. En complément à d'autres structures, l'association occupe une position qui trouve tout son sens dans l'accueil qu'elle reçoit du public. Je suis convaincue de son impact et est fière d'être considérée comme sa "marraine"... »



Christophe Jouffrais, Directeur de Recherche CNRS, Directeur du laboratoire de recherche « Cherchons pour Voir » de l'IRIT

« Récemment, nous avons rencontré l'association Les Chemins Buissonniers qui nous a présenté le projet de création d'un pôle des arts et des sciences inclusif permettant aux personnes en situation de déficiences visuelles ou aveugles d'avoir accès aux sciences et à la culture.

Dans le cadre de ce projet, nous serons amenés, en collaboration avec l'association, à transférer certains de nos résultats de recherche et à les mettre à disposition du public voyant et déficient visuel. Cet engagement répond parfaitement à nos missions d'amélioration de l'accès aux arts et aux sciences pour les personnes avec déficiences visuelles, ainsi qu'aux missions du CNRS de diffusion de la science.

C'est avec intérêt et motivation que nous participerons à ce projet afin de partager, avec le plus grand nombre, les résultats obtenus par le laboratoire "Cherchons pour Voir"... »

NOS SOUTIENS •

Dov Corenblit, Chercheur biogéomorphologue- GEOLAB

« Arts et Sciences ? Créativité, curiosité et désir d'explorer le monde, de le rendre plus accessible dans ses multiples dimensions sensibles et fonctionnelles. Les arts, comme le théâtre, la danse ou la littérature ont toujours inspiré et stimulé mon imaginaire et mon intuition scientifique. Les arts et les sciences font bon ménage et nous amènent aux meilleurs endroits de nous-même. Ils garantissent à la société le pouvoir d'émancipation, l'esprit critique, la compréhension, l'empathie et l'ouverture culturelle. Ils confèrent aux personnes un pouvoir immense d'action sur le monde qui doit être choyé et protégé comme un trésor.

Selon-moi, mêler les arts et les sciences est très pertinent car les arts sont un très bon moyen d'expliquer à un public varié les phénomènes naturels d'une manière extrêmement intuitive et belle. Les chemins buissonniers se sont engagés dans cette mission en œuvrant en particulier dans les zones rurales et dans les quartiers difficiles des agglomérations. Par son engagement dans la diffusion de la culture artistique et scientifique pour toutes et tous, cette association joue un rôle fondamental pour le maintien du lien et de la cohésion sociale. En même temps, elle permet aux scientifiques de rencontrer des artistes, d'échanger avec eux et de co-construire des outils de diffusion de la connaissance en dehors des laboratoires. J'apporte tout mon soutien scientifique et humain à cette association qui œuvre sur le terrain pour le bien de toutes et de tous en s'appuyant sur de très belles valeurs. »



Sylviane Sabo-étienne, Chercheuse CNRS - Laboratoire de Chimie de Coordination

« Combiner art et sciences permet de donner une autre image de la science à des publics variés à la fois en désacralisant la science et en montrant que le décroisement et le mélange des genres sont un atout pour l'accès à la connaissance et au savoir. Par la présente, je tiens à apporter mon soutien scientifique aux diverses actions menées par Les Chemins Buissonniers, association qui œuvre pour le bénéfice de toutes et tous avec des valeurs éthiques et un professionnalisme remarquables... »

NOS SOUTIENS •

Département du GERS

Le 28 octobre 2021

MAIRIE
DE
SAINT-ELIX-THEUX
32300 SAINT-ELIX-THEUX

Permanences :
MARDI : 9h-13h
JEUDI : 12h30-16h30
Tel/fax : 05.62.67.10.54.

Madame, Monsieur,

Le 22 août 2021, votre association est venue nous proposer un spectacle autour de notre arbre remarquable.

Aussi par la présente, je voudrais vous faire part du plaisir que nous avons eu à vous recevoir. Mais aussi au retour que l'on a pu avoir des participants venus nombreux ce jour là qui ont apprécié le travail des acteurs ainsi que la valeur de la présentation sur la vie des arbres.

Nous vous remercions de votre implication mais aussi de la qualité de votre intervention.

Très heureux de notre relation et de ce moment convivial.

Veillez agréer Madame, Monsieur de mes sincères salutations.

Jean-Michel LAFFITTE




Maire de Saint-Elix-Theux

NOS SOUTIENS •

Nadia Duvignacq

Professeur des Ecoles, Option F

Segpa du Collège Le grand Selve,

Grenade sur Garonne

Grenade, le 13 juin 2022

Par la présente, je souhaite soutenir l'association Les Chemins Buissonniers, avec laquelle l'équipe enseignante de la Segpa du Collège Grand Selve a pu mener deux projets ambitieux et de qualité : un projet radio lors de l'année scolaire 2020-2021 et un projet sur l'égalité filles garçons lors de l'année scolaire 2021-2022.

La qualité et la diversité des intervenants (comédiens, chercheurs, médiateurs scientifiques...), la créativité des supports proposés mêlant arts et sciences (support radio, pièces de théâtre...) ont permis de mettre à la portée d'élèves en très grandes difficultés des thématiques essentielles à la formation de ces futurs citoyens, tout en construisant des compétences fondamentales autour du Dire Lire Ecrire. Ces projets, faisant appel à des concepts, des méthodologies et des outils innovants n'auraient pu être menés à bien sans l'efficacité et les compétences des membres de l'association Les Chemins Buissonniers.

Ces différents projets ayant intéressé un périmètre plus large que celui de l'équipe de la SEGPA, ils ont aussi pu favoriser des échanges entre les classes ordinaires du collège et les classes de SEGPA, favorisant ainsi l'inclusivité.

Enfin l'association est une source d'inspiration permanente, précieuse pour renouveler les pratiques des enseignants en impulsant de nouveaux projets.

NOS PARTENAIRES

Partenaires Institutionnels



Partenaires Culturels



Partenaires Artistiques



Partenaires Privés



Partenaires Scientifiques





Les Chemins Buissonniers

Siège social : 3, place d'Armes – 31370 – Rieumes

Bureau: 43, avenue de la Gloire – 31500 – Toulouse

Tel : 06.70.31.38.37 – leschemins.buissonniers@orange.fr

N° SIRET : 429 571 383 00026

N° Répertoire National des Associations : W311000277

www.leschemins-buissonniers.fr

